

# SĂPĂTURILE ARHEOLOGICE DE LA PĂCUIUL LUI SOARE

(r. Băneasa, reg. Constanța)

**S**PRE sfârșitul secolului trecut, neobositul cercetător Pamfil Polonic menționa, într-o însemnare marginală pe o hartă, existența unei cetăți zidite în piatră pe insula numită *Păcuiul lui Soare*.

Monumentul nu a fost cercetat — doar hărțile 'nautice țineau să atragă atenția conducătorilor de vase fluviale asupra acestui punct de reper, pînă cînd în 1953 colectivul Muzeului regional din Călărași îl redescoperă, efectuînd acolo repetate recunoașteri și bogate recoltări de materiale. Directorul amintitului muzeu (N. Anghelescu) a semnalat imediat Institutului de Arheologie al Academiei R.P.R. această importantă descoperire, atrăgînd totodată atenția și asupra împrejurării că apele Dunării amenință să distrugă în întregime ruinele încă existente. Materialele culese de către Muzeul din Călărași lăsau să se întrevadă rezultate deosebit de fructoase pentru cercetarea arheologiei veacurilor X—XIV ale unor eventuale săpături în acest punct. De-abia în 1956, în urma intensificării cercetărilor privind acest răstimp propuse de Comisia pentru Studiul formării limbii și poporului român a Academiei R.P.R., s-au creiat posibilitățile unei verificări prealabile, prin sondajii, a perspectivelor întrezărite. Institutul de arheologie a introdus astfel în planul său această cercetare, care a fost executată între 15 septembrie și 15 octombrie 1956, prin eforturile unui colectiv compus din Ion Nestor (responsabil), N. Anghelescu și Petre Diaconu. Lucrările în teren au fost efectuate în principal de către Petre Diaconu, ajutat în modul cel mai eficace de N. Anghelescu și de colectivul Muzeului din Călărași.

I. NESTOR

Insula Păcuiul lui Soare, situată în mijlocul Dunării, are o lungime de aproximativ 6 km, întinzîndu-se de la Ostrov vest 2 km, pînă în dreptul dealului Derwent. În jumătatea estică a insulei pădurea de sălcii face loc unei alte păduri, de ulmi, peri sălbatici, măceși, viță sălbatică etc. Cetatea, acoperită și ea de aceeași floră dobrogeană, se află situată pe malul de nord al insulei, la capătul dinspre Derwent.

Din ea nu se mai păstrează astăzi decît o treime, restul fiind distrus de apele Dunării.

Sondajul de la Păcuiul lui Soare trebuia să ne dea posibilitatea să urmărim în principal, următoarele probleme: succesiunea straturilor de cultură și vechimea lor, precum și raportul dintre zidul cetății și depunerile arheologice din interior.

După defrișarea pădurii, în partea de nord-est a cetății, pe o suprafață de aproximativ 500 m<sup>2</sup>, s-a trasat un șanț (S I) lung de 25 m și lat de 2 m, avînd orientarea NV-SE. Șanțul cădea aproape perpendicular pe zidul cetății.

Cele mai vechi urme arheologice identificate prin acest sondaj sînt reprezentate de resturile unui zid din piatră, care au apărut la adîncimea de 1,70 m,

față de nivelul actual al solului. Zidul, făcut din blocuri de piatră paralelipipedice, bine fasonate, are o grosime de 2,10 m. În jumătatea din spre nord-vest a secțiunii, peste tot, la o adâncime cuprinsă între 2,95 m și 4 m se aflau pietre prăvălite din acest zid. Printre ele și sub ele, ici și colo, s-a găsit material ceramic, conștând din cioburi de amfore cu striuri sau coaste, fragmente de țigle și de cărămizi, toate de factură romană. Sondajul nu a putut fi adâncit pînă la nivelul de locuire corespunzător acestui zid; ceramica descoperită pînă în prezent în depunerile ce cuprind dărămăturile incintei în discuție poate fi datată în sec. III—IV e.n.

Ruinele cetății romane au fost acoperite de un strat de inundație — datorat revărsării apelor Dunării — gros de 1 m.

Într-o epocă mai tîrzie, în sec. X, după materialele descoperite, bizantinii au construit o altă cetate, al cărei zid de incintă a fost prins în capătul de sud-est al secțiunii. Grosimea lui este de 4,20 m, iar înălțimea păstrată variază între 3,20 m și 3,45 m. Zidul se sprijină de o parte și de alta a fețelor sale pe cîte două rînduri de praguri și este alcătuit din blocuri fasonate de dimensiuni variabile, legate puternic cu mortar special, intercalat de obicei în strate groase. Soclul de fundație este așezat pe pari de stejar înfiți în pămîntul viu. O asemenea tehnică de construcție a fost necesară deoarece solul nisipos la această adâncime era destul de instabil. Blocurile paralelipipedice din zid au dimensiunile mijlocii de 1 m×0,50 m.

Construirea aici a unei cetăți din piatră, în sec. X în mod necesar era legată de apărarea liniei dunărene de către flota bizantină. Nu este exclus, ca cetatea de la Păcuiul lui Soare, servind ca bază navală, să fie strîns legată de apărarea directă a Dorostolonului bizantin, capitala katepanatului Paradunavon.

Paralel cu aceasta, înăuntrul zidurilor cetății, în sec. X—XII<sup>1</sup>, s-a desfășurat și o intensă viețuire. Dacă în secțiunea SI nu a fost surprinsă urma nici unei locuințe din această epocă, în schimb, începînd de la adâncimea de 1,50 m și pînă la 2 m s-au găsit numeroase fragmente ceramice, de oale și amfore sferoidale, de farfurii și străchini smălțuite, greutăți de plasă din cărămidă, două monede de bronz, dintre care una din prima jumătate a sec. XI (Mihail al IV-lea Paflagonianul) etc. Ceramica de factură locală din acest strat, în cea mai mare parte a ei, este modelată dintr-o argilă fină, lipsită de impurități. Cele mai multe fragmente provin de la vase borcan, cu umerii svelți și buza elegant răsfrîntă în afară (fig. 1/1—2), împodobite în general, cu linii orizontale incizate. Extrem de rare sînt fragmentele care ne amintesc de ceramica de la Dinogetia făcută din pastă nisipoasă, în compoziția căreia a fost introdus cuarțul pisat. Fragmentele de urcioare smălțuite verde măsliniu, cioburile de farfurii smălțuite în diferite culori și cu sgraffiti sînt mai numeroase decît cele din restul așezărilor feudale timpurii cunoscute pînă acum în Dobrogea.

Toate aceste observații ne atrag atenția asupra caracterului autohton al culturii materiale de la Păcuiul lui Soare, dar și asupra unei influențe bizantine mai pronunțate decît în alte așezări dobrogene. Nu-i mai puțin adevărat că s-au găsit și elemente, e drept puține, care pot fi atribuite populațiilor nomade sau seminomade. În rîndul acestora cităm în primul rînd, buzele de căldări de lut și o bucată dintr-un clopoțel globular din bronz. Dealtfel, dacă am ține seama de informațiile date de Kedrenos<sup>2</sup>, precum că în anul 1048, un grup de pecenegi sub conducerea lui Kegenos, care a cerut azil bizantinilor, ar fi locuit cîțva timp într-o insulă din apropierea Dorostolonului, nu ne-ar rămîne de ales alt loc în afara insulei Păcuiul lui Soare.

<sup>1</sup> Încadrarea cronologică se face și aici, ca peste tot, mai ales pe baza materialului ceramic descoperit.

<sup>2</sup> Kedrenos, *Hist. Comp.*, vol. II, ed. Bonn, 1939, p. 585.

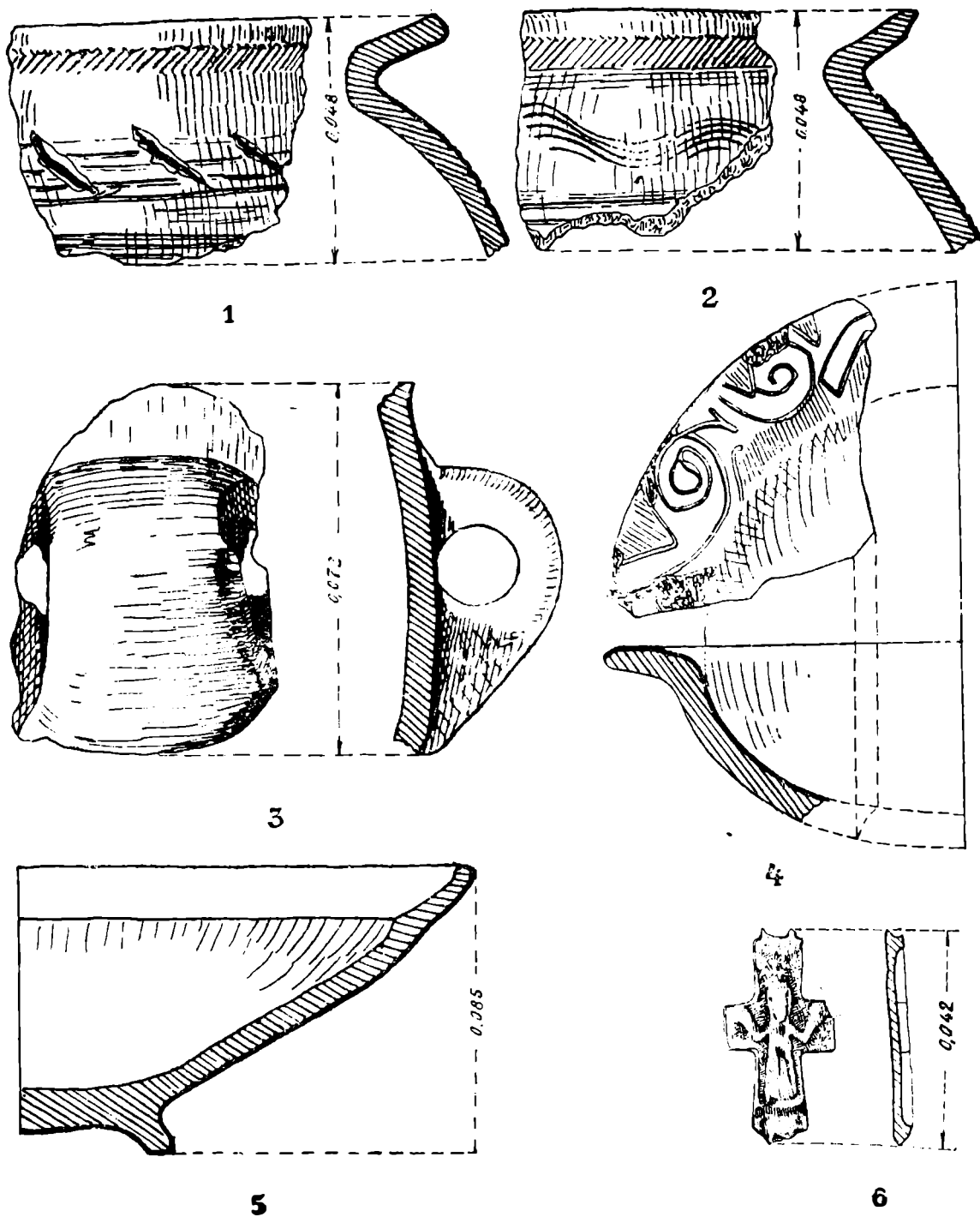


Fig. 1. 1-3, ceramică din sec. X-XII; 4-5, ceramică din sec. XIV;  
6, cruciuliță de bronz din sec. XI-XII.

Încetarea viețuirii în sec. XII, din motive pe care nu le-am putut stabili încă <sup>1</sup>, coincide și cu ruinarea, în bună măsură, a zidului de incintă.

Peste resturile arheologice din sec. X—XII s-a suprapus un strat de inundație gros de 0,10 m—0,12 m

Imediat peste acest strat, de la o adâncime de 1,40 m începe un altul gros de circa 0,17 m care poate fi atribuit sec. XIII—XIV. În el s-a găsit un material destul de sărac reprezentat prin cioburi, dintre care unele stilistic și tipologic

aparțin unor vase anterioare în timp celor descoperite la Zimnicea.

A doua jumătate a secolului XIV și începutul sec. XV sînt mult mai bine documentate.

În capătul de nord-vest al secțiunii au fost dezvelite resturile unui colț de locuință din această epocă, pe podeaua căreia s-au găsit cîteva fragmente de vase și un clopoțel de bronz. Tot în această vreme mai pot fi datate: un amnar (fig. 2/2), o potcoavă, două greutateți din piatră pentru plasa de pescuit (fig. 2/3), o căniță cu toartă și cu gura în patru lobi, împodobită cu șiruri verticale de puncte, mărginite de o parte și de alta de linii făcute cu vopsea albă (fig. 2/1), resturile unei farfurii cu smalțul prost păstrat (fig. 1/5).

Sfîrșitul sec. XIV și începutul celui de-al XV-lea sînt documentate și prin 14 morminte. Ele aparțin unui cimitir creștin, a cărui limită estică se oprește la zidul de incintă al cetății din sec. X—XII. Morții n-aveau nici

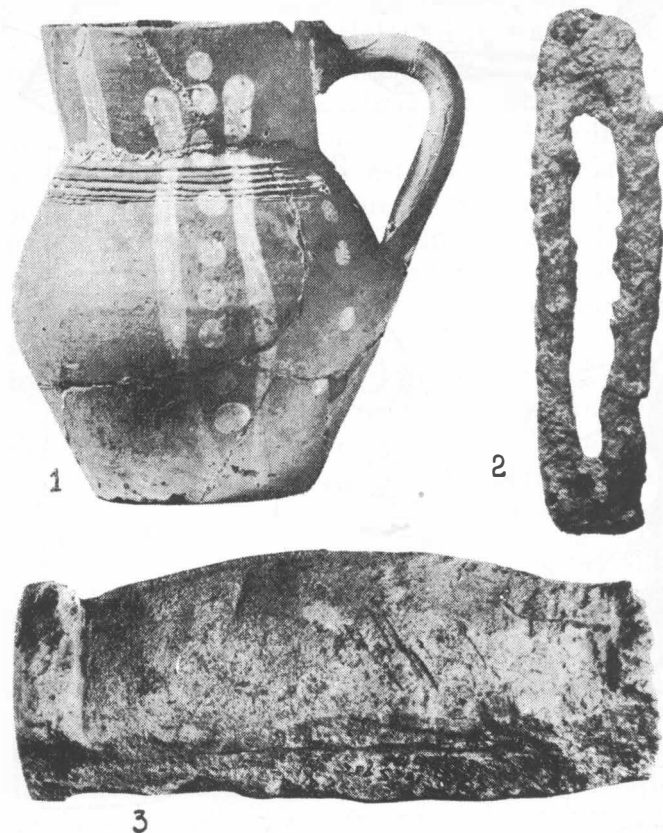


Fig. 2. — Obiecte din a doua jumătate a sec. XIV: 1, cănuță; 2, amnar; 3, greutate de piatră pentru plasa de pescuit.

un inventar, în afară de unul, pe pieptul căruia s-a găsit o cruciuliță. Aceasta însă, tipologic, se apropie de tipul cruciulițelor bizantine din sec. XI—XII (fig. 1/6). Mulțimea scheletelor (14 la număr) într-o suprafață relativ restrînsă (30 m<sup>2</sup>) cît și împrejurarea că deseori unele dintre ele sînt deranjate de gropile altora, ne îndreptățesc să credem că viețuirea din sec. XIV—XV în restul cetății a fost destul de intensă.

Începînd cu prima jumătate a sec. XV, încetează orice urmă de viețuire înăuntrul vechilor ziduri din epoca bizantină. Acestea, atît cît mai rămăseseră în picioare, au fost demantelate într-o mare măsură, în mod organizat, pe toată lungimea lor, în sec. XIX, probabil de către turci.

Încheind cele expuse pînă aici, se cuvine a scoate în evidență următoarele: insula Păcuiul lui Soare prin așezarea sa în dreptul văii Buceagului, care pătrunde adînc în podișul dobrogean, a atras în primul rînd luarea aminte a romanilor. Construind o cetate acolo, ei aveau posibilitatea pe de o parte să controleze firul

<sup>1</sup> Poate să fi contribuit într-o oarecare măsură și permanentul pericol al inundațiilor.

Dunării, iar pe de altă parte să domine una din cele mai bune căi de pătrundere în interiorul Dobrogii de sud — valea Bugeacului.

Bizantinii, din aceleași considerente, la care se adaugă probabil și necesitatea apărării capitalei provinciei Paristrion, au zidit peste ruinele vechii cetăți romane o altă cetate înăuntrul căreia s-a desfășurat și o puternică viață economică. Slabele urme din sec. XIII—XIV sînt suprapuse de stratul de cultură material din sec. XIV—XV, ultima epocă de locuire intensă a cetății.

Resturile arheologice și în primul rînd ceramica, fie ea din sec. X—XII, fie din sec. XIV—XV, conturează o civilizație a cărei sevă se trage din regiunile sud-dunărene. Evident, au fost surprinse și alte elemente care ne permit să facem legătura cu regiunile imediat învecinate la nord de Dunăre, ba și cu cele mai îndepărtate de pe litoralul nordic al Mării Negre sau chiar cu regiunile din jurul Golfului Persic, dar acestea sînt probleme care vor fi urmărite pe o scară mai largă în săpăturile viitoare.

PETRE DIACONU

## АРХЕОЛОГИЧЕСКИЕ РАСКОПКИ В ПЭКУЮЛЕ-ЛУЙ-СОАРЕ

### КРАТКОЕ СОДЕРЖАНИЕ

Произведенными на расположенном между Островом и Олтиной острове Пэкуйол-луй-Соаре раскопками были открыты остатки стены римской эпохи, а также и крепостной стены X—XII вв. Как одна, так и другая сделаны из вырезанных камней в форме параллелепипеда.

Культурный слой X—XII вв. составлен из местной неполивной керамики (рис. 1), византийской поливной керамики, черепков амфор, различных металлических предметов, рыболовных грузил из камня либо керамики, монет и проч. Поверх него имеется тонкий слой, который можно датировать примерно XIII—XIV вв. Вторая половина XIV в. представлена остатками жилища и многочисленными предметами, из которых огниво, два грузила для рыболовной сети, кружечка и т.д. (рис. 2). К этому времени относятся и несколько костяков христианского кладбища. Последние археологические памятники относятся к началу XV в.

В береговом профиле замечаются и несколько прослоек, образовавшихся при разливе Дуная во время наводнения.

### ОБЪЯСНЕНИЕ РИСУНКОВ

Рис. 1. — 1—3, керамика X—XII вв.; 4—5, керамика XIV в.; 6, бронзовый крестик XI—XII вв.

Рис. 2. — Предметы второй половины XIV в.: 1, кружечка; 2, огниво; 3, каменное грузило для рыболовной сети.

## LES FOUILLES ARCHÉOLOGIQUES DE PĂCUIUL LUI SOARE

### RÉSUMÉ

Les fouilles entreprises dans l'île de Păcuil lui Soare, située sur le Danube entre Ostrov et Olțina, ont amené au jour les restes d'un mur de l'époque romaine, ainsi que ceux d'un mur d'enceinte des X—XII<sup>e</sup> siècles. L'un comme l'autre consistent en blocs de pierre de taille soigneusement travaillés.

La couche de culture matérielle des X—XII<sup>e</sup> siècles se compose de céramique locale non émaillée (fig. 1), de céramique byzantine émaillée, de restes d'amphores, de différents objets en

métal, de contrepoids en pierre ou en briques servant à la pêche, de monnaies, etc. Par-dessus tout cela on distingue une mince couche qui date probablement des XIII—XIV<sup>e</sup> siècles. La seconde moitié du XIV<sup>e</sup> siècle est attestée par les traces d'une habitation et par de nombreux objets, parmi les quels il faut remarquer un briquet, deux contrepoids pour filets de pêche, une petite cruche, etc. (fig. 2). De la même époque datent également les quelques squelettes, provenant d'un cimetière chrétien. Les dernières traces archéologiques appartiennent au début du XV<sup>e</sup> siècle.

Dans le profil des berges on observe également quelques couches de terre alluvionnaires, dues aux inondations du Danube.

#### EXPLICATION DES FIGURES

Fig. 1. — 1—3. Céramique datant des X—XII<sup>e</sup> s. ; 4—5. céramique du XIV<sup>e</sup> s. ; 6. petite croix en bronze des XI—XII<sup>e</sup> s.

Fig. 2. — Objets appartenant à la seconde moitié du XIV<sup>e</sup> s. 1. petite cruche ; 2. briquet ; 3. contrepoids de filets de pêche.